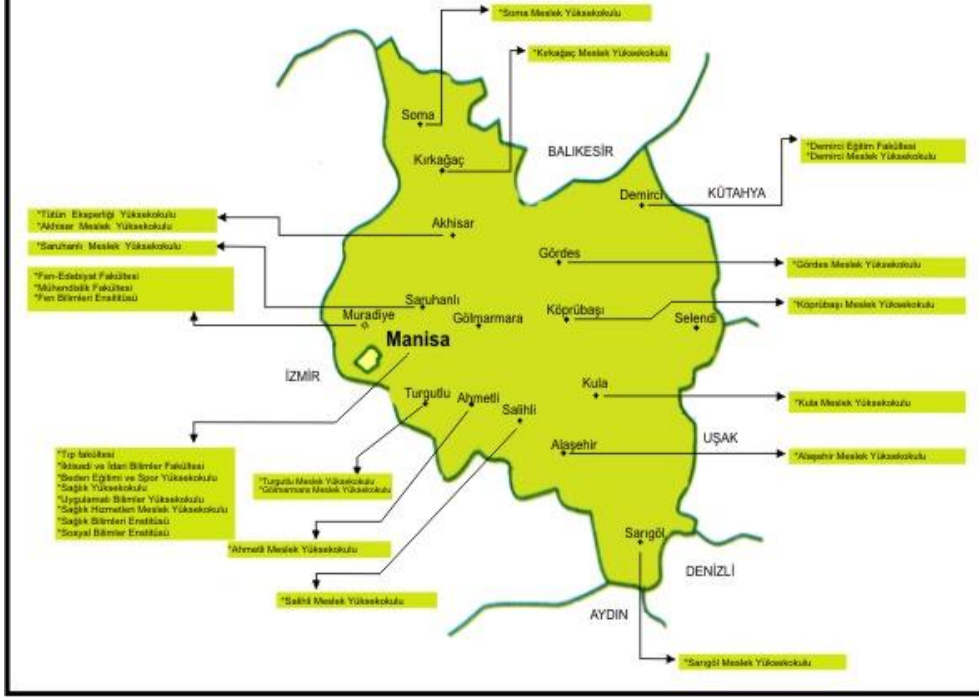


**T.C.  
CELAL BAYAR ÜNİVERSİTESİ**

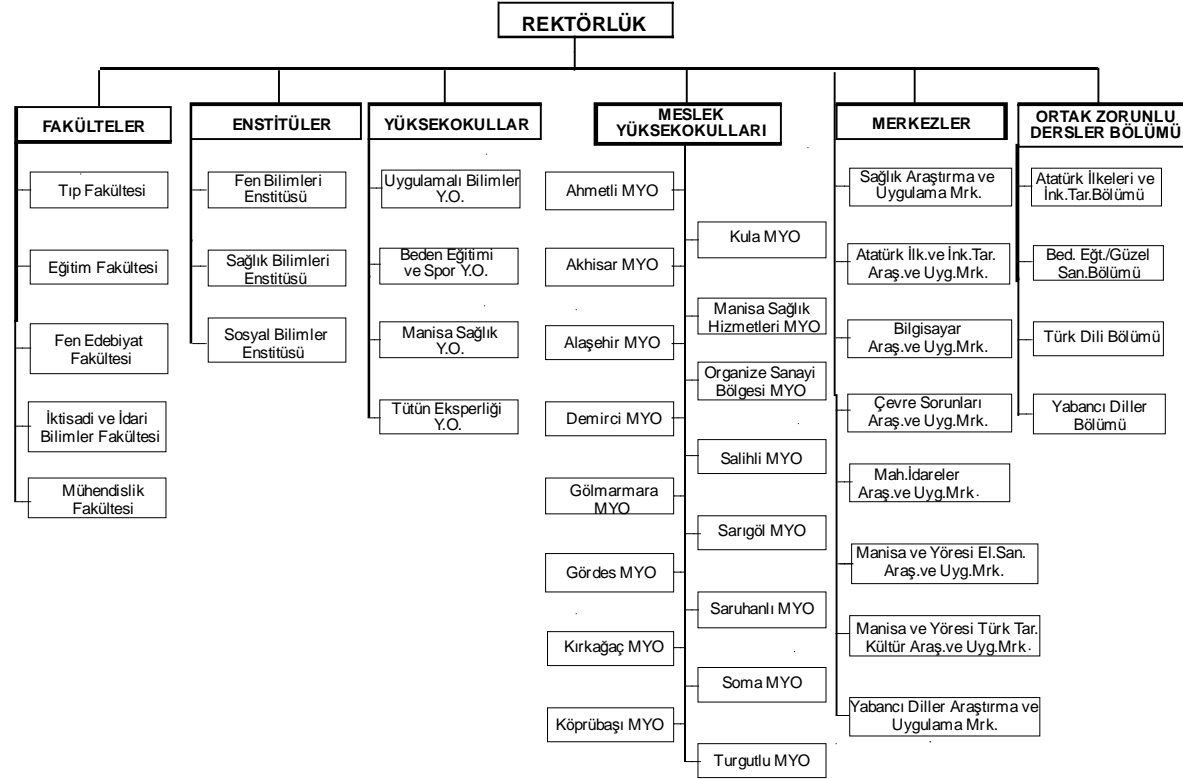
**2008-2009 ÖĞRETİM YILI  
FAALİYET RAPORU**

**MANİSA  
ŞUBAT 2010**

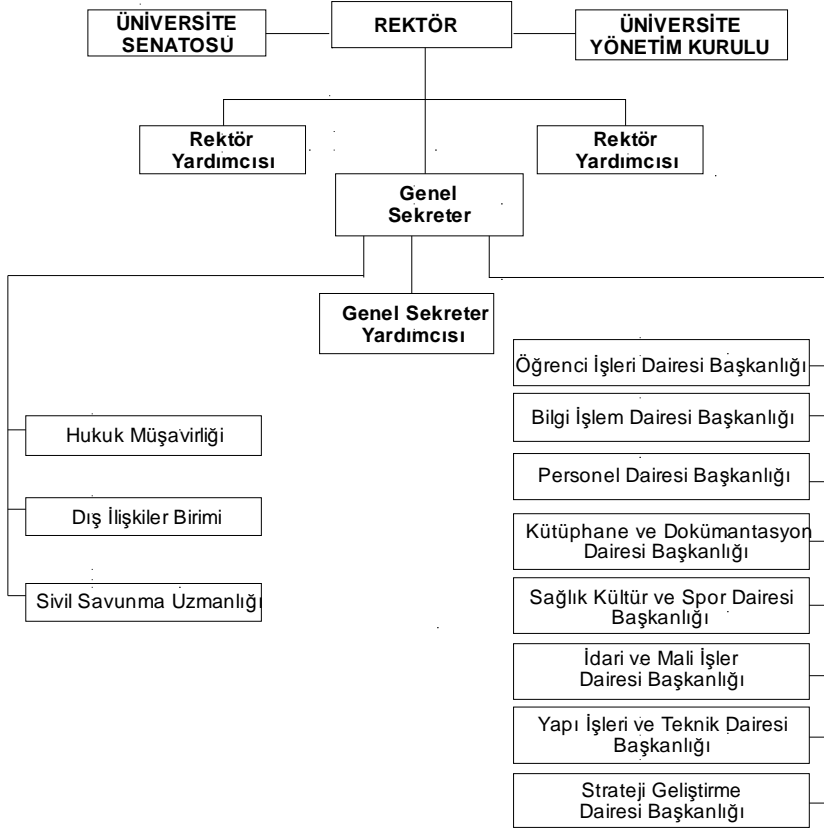
Celal Bayar Üniversitesi'nin Manisa ili ve ilçelerinde bulunan Fakülte ve Yüksekokulları aşağıdaki haritada gösterilmiştir.



# CELAL BAYAR ÜNİVERSİTESİ AKADEMİK BİRİMLER ŞEMASI



# CELAL BAYAR ÜNİVERSİTESİ İDARİ TEŞKİLAT ŞEMASI



1.Giriş	1
1.2.Üniversitenin Kuruluş ve Gelişmesi	1
1.3.Birimlerimizin Yöresel Dağılımı	3
A.1.Tıp Fakültesi	10
A.2.Eğitim Fakültesi	20
A.3.Fen Edebiyat Fakültesi	30
A.4.İktisadi ve İdari Bilimler Fakültesi	43
A.5.Mühendislik Fakültesi	50
A.6.Fen Bilimleri Enstitüsü	59
A.7.Sağlık Bilimleri Enstitüsü	68
A.8.Sosyal Bilimler Enstitüsü	76
A.9.Beden Eğitimi ve Spor Yüksekokulu	83
A.10.Manisa Sağlık Yüksekokulu	92
A.11.Tütün Eksperliği Yüksekokulu	99
A.12.Uygulamalı Bilimler Yüksekokulu	106
A.13.Ahmetli Meslek Yüksekokulu	112
A.14.Akhisar Meslek Yüksekokulu	118
A.15.Alaşehir Meslek Yüksekokulu	129
A.16.Demirci Meslek Yüksekokulu	137
A.17.Gölmarmara Meslek Yüksekokulu	144
A.18.Gördes Meslek Yüksekokulu	149
A.19.Kırkağaç Meslek Yüksekokulu	155
A.20.Köprübaşı Meslek Yüksekokulu	163
A.21.Kula Meslek Yüksekokulu	167
A.22.Manisa Sağlık Hizmetleri Meslek YO.	174
A.23.Salihli Meslek Yüksekokulu	181
A.24.Sarıgöl Meslek Yüksekokulu	190
A.25.Saruhanlı Meslek Yüksekokulu	195
A.26.Soma Meslek Yüksekokulu	203
A.27.Turgutlu Meslek Yüksekokulu	211
2.Yatırımların Gerçekleşme Oranları	222
3.Ödenek Türleri İtibariyle Ödenek ve Harcamalar	223
4.Sorunlar ve Çözüm Önerileri	233

## 1.GİRİŞ

Üniversitemizin 2008-2009 eğitim-öğretim yılı çalışmalarını yansıtmak üzere hazırlanan bu rapor, öğretim üyelerinin unvanlarını 31.12.2009 tarihi itibarıyla, mali konulara ait dokümanları 1 Ocak 2009-31 Aralık 2009 ve diğer bilgiler için ise 22 Eylül 2008-03 Temmuz 2009 tarihleri arasındaki bilgileri kapsamaktadır.

### 1.2.ÜNİVERSİTENİN KURULUŞ VE GELİŞMESİ

Celal Bayar Üniversitesi 3 Temmuz 1992 tarihinde kabul edilen, 11 Temmuz 1992 tarih ve 21281 Sayılı Resmi Gazete’de yayımlanarak yürürlüğe giren 3837 Sayılı Yasa’yla kurulmuştur.

Üniversitemizde aşağıdaki akademik birimler bulunmaktadır:

\*Tıp Fakültesi (3837 Sayılı Kanunla kurulmuştur.)

\*Eğitim Fakültesi (Dokuz Eylül Üniversitesi’ne bağlı Demirci Eğitim Yüksekokulu Fakülteye dönüştürülerek, kuruluş kanunumuzla Üniversitemize bağlanmıştır.)

\*Fen-Edebiyat Fakültesi (3837 Sayılı Kanunla kurulmuştur.)

\*İktisadi ve İdari Bilimler Fakültesi (Dokuz Eylül Üniversitesi’ne bağlı Manisa İktisadi ve İdari Bilimler Fakültesi, kuruluş kanunumuzla Üniversitemize bağlanmıştır.)

\*Mühendislik Fakültesi (3837 Sayılı Kanunla kurulmuştur.)

\*Akhisar Uygulamalı Bilimler Yüksekokulu (04 Temmuz 1997 gün 23039 Sayılı Resmi Gazete’de yayımlanan Bakanlar Kurulu kararıyla kurulmuştur.) 26.04.2005 tarih ve 25797 sayılı Resmi Gazete’de yayımlanan 2005/8687 sayılı Bakanlar Kurulu kararı ile Yüksekokulun adı Uygulamalı Bilimler Yüksekokulu olarak değiştirilmiştir.

\*Beden Eğitimi ve Spor Yüksekokulu (Dokuz Eylül Üniversitesi Buca Eğitim Fakültesi’ne bağlı Beden Eğitimi Bölümü iken kuruluş kanunumuzla Üniversitemize bağlanmıştır.)

\*Sağlık Yüksekokulu (02 Kasım 1996 gün ve 22805 Sayılı Resmi Gazete’de yayımlanan Bakanlar Kurulu kararıyla kurulmuştur.)

\*İlk defa 1975’te İstanbul Tütün Eksperleri Yüksekokulu olarak açılmış, 1983 yılında İstanbul Üniversitesi Orman Fakültesi’ne, 1987 yılında da Ege Üniversitesi Ziraat Fakültesi’ne bağlanmış olup 1992 yılında kuruluş kanunumuzla Üniversitemize bağlanmıştır.)

\*Sosyal Bilimler Enstitüsü (3837 Sayılı Kanunla kurulmuştur.)

\*Fen Bilimleri Enstitüsü (3837 Sayılı Kanunla kurulmuştur.)

\*Sağlık Bilimleri Enstitüsü (3837 Sayılı Kanunla kurulmuştur.)

\*Ahmetli Meslek Yüksekokulu (Yükseköğretim Yürütme Kurulu’nun 25.01.1994 tarihli kararıyla kurulmuştur.)

- \*Akhisar Meslek Yüksekokulu (Yükseköğretim Yürütme Kurulu'nun 26.05.2000 tarihli kararıyla kurulmuştur.)
- \*Alaşehir Meslek Yüksekokulu (Ege Üniversitesine bağlı Alaşehir Meslek Yüksekokulu iken kuruluş kanunumuzla Üniversitemize bağlanmıştır.)
- \*Demirci Meslek Yüksekokulu (Yükseköğretim Yürütme Kurulu'nun 25.01.1994 tarihli kararıyla kurulmuştur.)
- \*Gölmarmara Meslek Yüksekokulu (Yükseköğretim Yürütme Kurulu'nun 25.01.1994 tarihli kararıyla kurulmuştur.)
- \*Gördes Meslek Yüksekokulu (Yükseköğretim Yürütme Kurulu'nun 25.01.1994 tarihli kararıyla kurulmuştur.)
- \*Kırkağaç Meslek Yüksekokulu (Yükseköğretim Yürütme Kurulu'nun 25.01.1994 tarihli kararıyla kurulmuştur.)
- \*Köprübaşı Meslek Yüksekokulu (Yükseköğretim Yürütme Kurulu'nun 07.03.1994 tarihli kararıyla kurulmuştur.)
- \*Kula Meslek Yüksekokulu (Yükseköğretim Kurulu Başkanlığı'nın 15.03.1999 tarihli kararıyla kurulmuştur.)
- \*Sağlık Hizmetleri Meslek Yüksekokulu (Sağlık Bakanlığı ile Yükseköğretim Kurulu Başkanlığı arasında 10 Eylül 1992 günü imzalanan protokol ile Üniversitemize bağlanmıştır.)
- \*Salihli Meslek Yüksekokulu (3837 Sayılı Kanunla kurulmuştur.)
- \*Sarıgöl Meslek Yüksekokulu (Yükseköğretim Kurulu Başkanlığı'nın 07.07.2000 tarihli kararıyla kurulmuştur.)
- \*Saruhanlı Meslek Yüksekokulu (Yükseköğretim Yürütme Kurulu'nun 25.01.1994 tarihli kararıyla kurulmuştur.)
- \*Soma Meslek Yüksekokulu (Yükseköğretim Yürütme Kurulu'nun 25.01.1994 tarihli kararıyla kurulmuştur.)
- \*Turgutlu Meslek Yüksekokulu (Yükseköğretim Yürütme Kurulu'nun 30.03.1994 tarihli kararıyla kurulmuştur.)
- \*Manisa Organize Sanayi Bölgesi Meslek Yüksekokulu (Yükseköğretim Genel Kurulunun 22.07.2008 tarihli kararıyla kurulmuştur.)

#### Araştırma ve Uygulama Merkezleri

- \*Sağlık Araştırma ve Uygulama Merkezi (Üniversite Hastanesi),
- \*Atatürk İlkeleri ve İnkılap Tarihi Araştırma ve Uygulama Merkezi,
- \*Bilgisayar Araştırma ve Uygulama Merkezi,
- \*Çevre Sorunları Araştırma ve Uygulama Merkezi,
- \*LİE Grubu Araştırma Merkezi,
- \*Mahalli İdareler Araştırma ve Uygulama Merkezi,
- \*Manisa ve Yöresi El Sanatları Araştırma ve Uygulama Merkezi,
- \*Manisa ve Yöresi Türk Tarih ve Kültürünü Araştırma ve Uygulama Merkezi.
- \*Yabancı Diller Araştırma ve Uygulama Merkezi.

Celal Bayar Üniversitesi 5 Fakülte, 4 Yüksekokul, 16 Meslek Yüksekokul, 3 Enstitü, 9 Araştırma ve Uygulama Merkezi olmak üzere toplam 37 birim ile eğitim öğretim ve araştırma çalışmalarını sürdürmektedir.

### **1.3.BİRİMLERİN YÖRESEL DAĞILIMI**

#### **1.3.1. MERKEZ YERLEŞKEDEKİ BİRİMLER**

##### **a) Beden Eğitimi ve Spor Yüksekokulu**

1959 yılında Beden Eğitimi ve Savaş Spor Okulu olarak kurulmuş, 1974 yılında Spor Akademisi'ne, 1982 yılında Eğitim Fakültesi'ne bağlı bir bölüme, 1992 yılında da yüksekokula dönüştürülmüştür. Merkez yerleşkede olup 5 bölümden oluşmaktadır.

##### **Beden Eğitimi ve Spor Yüksekokulunun Bölümleri**

- Beden Eğitimi Öğretmenliği Bölümü
- Spor Yöneticiliği Bölümü
- Spor Yöneticiliği Bölümü İÖ.
- Antrenörlük Eğitimi Bölümü
- Antrenörlük Eğitimi Bölümü İÖ.

##### **b) Manisa Sağlık Yüksekokulu**

02 Kasım 1996 gün ve 22805 Sayılı Bakanlar Kurulu kararı ile kurulmuş olup, ilk kez 1997-1998 öğretim yılında Hemşirelik Bölümü'ne öğrenci olarak öğretime başlamış olup Ebelik ve Hemşirelik Bölümleri ile eğitim-öğretime devam edilmektedir.

##### **c) Uygulamalı Bilimler Yüksekokulu**

04 Temmuz 1997 gün 23039 Sayılı Resmi Gazete'de yayımlanan Bakanlar Kurulu Kararı ile kurulmuştur. 1999-2000 öğretim yılında Uluslararası Ticaret bölümüne öğrenci olarak öğretime başlamıştır. Ardından Bankacılık ve Finans Bölümü açılarak iki bölüm halinde eğitim öğretime devam edilmektedir. Bankacılık ve Finans Bölümünde ikinci öğretim yapılmaktadır. Uluslararası Ticaret Bölümünde Hazırlık Sınıfı bulunmaktadır.

##### **ç) Sağlık Bilimleri Enstitüsü**

1995-1996 öğretim yılında faaliyete başlamıştır.

#### Doktora Eğitimi Yapılan Anabilim Dalları

- Mikrobiyoloji ve Klinik Mikrobiyoloji
- Tıbbi Parazitoloji
- Beden Eğitimi Öğretmenliği
- Antrenörlük Eğitimi
- Farmakoloji

#### Yüksek Lisans Eğitimi Yapılan Anabilim Dalları

- Anatomi
- Anesteziyoloji, Reanimasyon, Yoğun Bakım ve İlk Yardım
- Antrenörlük Eğitimi
- Beden Eğitimi Öğretmenliği
- Biyokimya ve Klinik Biyokimya
- Fizyoloji
- Halk Sağlığı
- Hemşirelik
- Histoloji-Embriyoloji
- Tıbbi Biyoloji ve Genetik
- Farmakoloji
- Kadın Hastalıkları ve Doğum Hemşireliği

#### **d) Sağlık Hizmetleri Meslek Yüksekokulu**

Merkez yerleşkede bulunup önce Ebelik programıyla eğitime başlamış ve 1995-1996 eğitim öğretim yılından itibaren Hemşirelik, Tıbbi Laboratuvar programlarıyla eğitim öğretime devam etmiştir. Ancak Hemşirelik, Ebelik, Sağlık Memurluğu programlarında ülke genelinde lisansa dayalı eğitime geçildiğinden 1997-1998 öğretim yılından itibaren Hemşirelik, Ebelik programlarına öğrenci alınmamıştır. Yüksekokul Tıbbi Laboratuvar ile Tıbbi Dokümantasyon ve Sekreterlik Programları ile eğitim öğretime devam etmektedir.

### **1.3.2.UNCUBOZKÖY YERLEŞKESİNDEKİ BİRİMLER**

#### **a) Tıp Fakültesi**

01.03.1994 tarihinde açılmış olup, 1995-1996 eğitim öğretim yılında 21 öğrenci ile öğretime başlamıştır. 2007-2008 öğretim yılında 466 öğrenci ile eğitim öğretime devam edilmiştir.

## **b) İktisadi ve İdari Bilimler Fakültesi**

1975 yılında Manisa Önlisans Yüksekokulu olarak kurulmuş, 1976 yılında Maliye Muhasebe Yüksekokulu'na, 1987 yılında 3389 Sayılı Yasayla da fakülteye dönüştürülmüştür.

İktisadi ve İdari Bilimler Fakültesi'nin, 5 bölümünün üçünde lisans düzeyinde eğitim öğretime devam edilmektedir. Ayrıca eğitime açık Maliye, İktisat, İşletme bölümlerinde ikinci öğretim yapılmaktadır. Fakültenin gündüz bölümlerinde Hazırlık Sınıfı bulunmaktadır.

### **İktisadi ve İdari Bilimler Fakültesinin Bölümleri**

- İktisat Bölümü
- İşletme Bölümü
- Maliye Bölümü

## **c) Sosyal Bilimler Enstitüsü**

Uncubozköy Yerleşkesinde bulunup 1993-1994 öğretim yılında faaliyete başlamıştır.

### **Doktora Eğitimi Yapılan Anabilim Dalları**

- Maliye
- İktisat
- İşletme
- Tarih

### **Yüksek Lisans Eğitimi Yapılan Anabilim Dalları**

- Maliye
- İktisat
- İşletme
- Tarih
- Türk Dili ve Edebiyatı
- İlköğretim
- Batı Dilleri ve Edebiyatı
- Ortaöğretim Alan Öğretmenliği
- Finansman Tezsiz YL.İÖ.
- Pazarlama Tezsiz YL.İÖ.
- Yönetim ve Organizasyon Tezsiz YL.İÖ.
- Uluslararası Ekonomik Bütünleşme ve Politikalar Tezsiz YL.İÖ.

### **1.3.2. MURADIYE YERLEŐKESİNDEKİ BİRİMLER**

#### **a) Fen-Edebiyat Fakóltesi**

Muradiye yerleŐkesinde bulunup, ilk kez 1993-1994 öĐretim yılında faaliyete baŐlayan fakólte 7 bölümden oluŐmaktadır. Bunlardan Tarih, Türk Dili ve Edebiyatı, Biyoloji, Fizik, Matematik, Batı Dilleri ve Edebiyatı ve Kimya bölümleridir. Ayrıca Batı Dilleri ve Edebiyatı Bölümü hariç diĐer bölümlerde ikinci öĐretim de yapılmaktadır.

##### Fen-Edebiyat Fakóltesinin Bölümleri

- Tarih Bölümü
- Türk Dili ve Edebiyatı Bölümü
- Biyoloji Bölümü
- Batı Dilleri ve Edebiyatları Bölümü
- Fizik Bölümü
- Kimya Bölümü
- Matematik Bölümü

#### **b) Mühendislik Fakóltesi**

Muradiye yerleŐkesinde bulunup, ilk kez 1993-1994 öĐretim yılında faaliyete baŐlayan Fakólte 3 bölümden oluŐmaktadır. Bu bölümlerde ikinci öĐretim de yapılmaktadır.

##### Mühendislik Fakóltesinin Bölümleri

- Makina MühendisliĐi Bölümü
- İnŐaat MühendisliĐi Bölümü
- Gıda MühendisliĐi Bölümü

#### **c) Fen Bilimleri Enstitüsü**

Muradiye yerleŐkesinde bulunup 1993-1994 öĐretim yılında faaliyete baŐlamıŐtır.

##### Doktora EĐitimi Yapılan Anabilim Dalları

- Makina MühendisliĐi
- İnŐaat MühendisliĐi
- Biyoloji
- Gıda MühendisliĐi
- Kimya
- Fizik
- Matematik

### Yüksek Lisans Eğitimi Yapılan Anabilim Dalları

- Makina Mühendisliği
- İnşaat Mühendisliği
- Gıda Mühendisliği
- Kimya
- Fizik
- Matematik
- Biyoloji
- Fen Bilimleri Eğitimi
- Ortaöğretim Alan Öğretmenliği (Tezsiz Yüksek Lisans Programı)

### **1.3.3. DEMİRCİ YERLEŞKESİNDEKİ BİRİMLER**

#### **a) Eğitim Fakültesi**

Demirci ilçesinde olup, 1964 yılında İlköğretmen Okulu olarak öğretime açılmış, 1974 yılında iki yıllık Eğitim Enstitüsü'ne, 1982 yılında Eğitim Yüksekokulu'na, 1992 yılında da Eğitim Fakültesi'ne dönüştürülmüştür.

Dört bölümden oluşan Fakültede, Eğitim Bilimleri, Bilgisayar Teknoloji ve Eğitimi bölümü dışındaki dört bölümde eğitim-öğretim sürdürülmektedir. Fakülte bölümlerinde ikinci öğretim yapılmaktadır.

#### Eğitim Fakültesinin Bölümleri

- Sınıf Öğretmenliği Bölümü
- Türkçe Öğretmenliği Bölümü
- Sosyal Bilgiler Öğretmenliği
- Fen Bilgisi Öğretmenliği

#### **b) Demirci Meslek Yüksekokulu**

Demirci ilçesinde olup İthalat-İhracat, Muhasebe ve Sigortacılık programlarında eğitim-öğretim yapılmakta olup, bu programlarda ikinci öğretimde yapılmaktadır.

### **1.3.4. AKHISAR YERLEŞKESİNDEKİ BİRİMLER**

#### **a) Tütün Eksperliği Yüksekokulu**

Tütün Eksperliği Yüksekokulu Akhisar ilçesindedir. Tütün Teknolojisi Mühendisliği Bölümü'nde eğitim-öğretime devam edilmektedir.

### **b) Akhisar Meslek Yüksekokulu**

Yükseköğretim Kurulu Başkanlığı Genel Kurulu'nun 26.05.2000 tarihli toplantısında kurulması kabul edilmiştir.

2001-2002 öğretim yılında Endüstriyel Tavukçuluk programına öğrenci alınmasıyla eğitim öğretime başlanmış olup, Zeytin Yetiştiriciliği ve Değerlendirme, Bilgisayar Teknolojisi ve Programlama İÖ., Elektrik İÖ., Makine İÖ. ve Otomotiv İÖ. programlarında eğitim-öğretim yapılmaktadır.

### **1.3.5. Ahmetli Meslek Yüksekokulu**

Ahmetli ilçesinde olup Muhasebe ile Büro Yönetimi ve Sekreterlik programlarında eğitim-öğretim yapılmakta olup bu programlarda ikinci öğretim yapılmaktadır.

### **1.3.6. Alşehir Meslek Yüksekokulu**

1988 yılında Ege Üniversitesi'ne bağlı olarak kurulmuş 1992 yılında Üniversitemize bağlanmıştır. Öğrenciler yapımı tamamlanan Alşehir ilçesindeki yüksekokul binalarında öğretime devam etmektedirler.

#### **Öğretime Açık Programları**

- Bağcılık
- Tarımsal Kooperatifçilik, Tarımsal Kooperatifçilik İÖ.
- Tarımsal Laboratuvar, Tarımsal Laboratuvar İÖ.
- Tıbbi ve Aromatik Bitkiler, Tıbbi ve Aromatik Bitkiler İÖ.
- Peyzaj ve Süs Bitkileri, Peyzaj ve Süs Bitkileri İÖ.
- Seracılık

### **1.3.7. Gölarmara Meslek Yüksekokulu**

Turgutlu ilçesinde olup, Sıhhi Tesisat ve İnşaat programlarında eğitim-öğretim yapılmaktadır.

### **1.3.8. Gördes Meslek Yüksekokulu**

Gördes ilçesinde olup Muhasebe, Büro Yönetimi ve Sekreterlik programlarında eğitim-öğretim yapılmakta olup bu programlarda ikinci öğretim yapılmaktadır.

### **1.3.9. Kırkağaç Meslek Yüksekokulu**

Kırkağaç ilçesinde olup, Bilgisayar Teknolojisi ve Programlama, Bilgisayar Teknolojisi ve Programlama İÖ., Muhasebe ve Muhasebe İÖ. programlarında eğitim-öğretim yapılmaktadır.

### **1.3.10. Köprübaşı Meslek Yüksekokulu**

Köprübaşı ilçesinde olup İşletme ve Harita Kadastro programlarında eğitim öğretim yapılmaktadır. Bu programların ikinci öğretimde bulunmaktadır.

### **1.3.11. Kula Meslek Yüksekokulu**

Kula ilçesinde olup İşletme ve İşletme İÖ. programlarında eğitim-öğretim yapılmaktadır.

### **1.3.12. Salihli Meslek Yüksekokulu**

İlk kez 1993-1994 öğretim yılında faaliyete başlamıştır. Yüksekokulda, İthalat-İhracat, Deri Konfeksiyon, Yerel Yönetimler, Pazarlama, Bilgisayar Teknolojisi ve Programlama, Tekstil ve Çocuk Gelişimi programlarında eğitim öğretim yapılmakta olup, Çocuk Gelişimi Programı hariç diğer programlarda ikinci öğretim yapılmaktadır.

### **1.3.13. Sarıgöl Meslek Yüksekokulu**

Yükseköğretim Kurulu Başkanlığı Genel Kurulu'nun 07.07.2000 tarihli toplantısında kurulması kabul edilmiş olup Harita ve Kadastro programı ile eğitim-öğretime devam etmektedir.

### **1.3.14. Saruhanlı Meslek Yüksekokulu**

Saruhanlı ilçesinde olup, Tarım Alet ve Makinaları, Gıda Teknolojisi, Gıda Teknolojisi İÖ. ve İşletme Programlarında eğitim-öğretim yapılmaktadır.

### **1.3.15.Soma Meslek Yüksekokulu**

Soma ilçesinde olup, Elektrik, Elektrik İÖ., Maden, Maden İÖ., Makine, Makine İÖ., Mekatronik ve Sondajcılık Programlarında eğitim-öğretim yapılmaktadır.

### **1.3.16Turgutlu Meslek Yüksekokulu**

Turgutlu ilçesinde olup, Seramik, İnşaat, İnşaat İÖ., Bilgisayar Teknolojisi ve Programlama İÖ., El Sanatları, El Sanatları İÖ., Elektrik, Elektrik İÖ., Endüstriyel Elektronik, Endüstriyel Elektronik İÖ., Makine, Makine İÖ., Mobilya ve Dekorasyon İÖ. ile Endüstriyel Otomasyon Programları'nda eğitim-öğretim yapılmaktadır